



Secciones/Calidades/Tamaños

Tabla de Contenidos

Secciones/Calidades/Tamaños	3
Lista de Secciones.....	3
Dimensiones	4
Activado/Desactivado	4
Encontrar Sección.....	5
Añadir Dimensión	6
Editar Configuración de Dimensión para Revaloración, Pérdida y Combinación	7
Revaloración	7
Pérdida	8
Combinación.....	8
Edición Global.....	9
Edición Global – Valores de Dimensión –	9
Borrar Dimensión	10
Mostrar dónde se usa la Dimensión Seleccionada	11
Propiedades.....	11
Anulaciones de Calidad	11
Alternativas.....	12
Nuevas Abreviaturas	13
Abreviaturas – Añadir, Editar y Borrar	13
Calidades – Añadir, Editar y Borrar.....	14
Abreviaturas de Calidad	15
Calidad por Defecto.....	15
Añadir Sustituciones de Calidad	15
Añadir Redirecciones de Calidad	16
Cambiar.....	16
Mantenimiento de Sección - Añadir y Borrar Secciones.....	17
Reportes – Ver, Imprimir, Email y Exportar.....	19
Cambiar a Modo Métrico/Imperial.....	25
Exportar	25

Mientras esté en el índice, haga clic en cualquier artículo de la lista para dirigirse a esa página. Vuelva a la primera página de este documento manteniendo presionada la Tecla ‘CTRL’ en la parte inferior izquierda del teclado y luego presione la tecla ‘Inicio’ que está ubicada al lado derecho del teclado.

Mantenimiento de Secciones/Calidades/Tamaños

Esta Guía para Secciones/Calidades/Tamaños proporciona información para añadir, editar y borrar artículos en la base de datos de FabSuite. La base de datos de Secciones/Calidades/Tamaños es la base para todos los cálculos en FabSuite y funciona junto con la base de datos de Mantenimiento de Precios para combinación y anidar materiales.

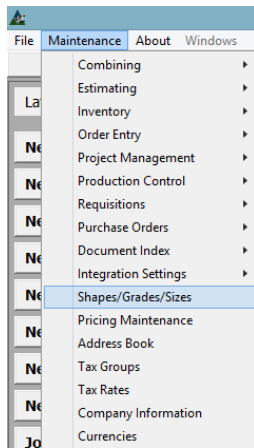
La Base de Datos de Secciones/Calidades/Tamaños de FabSuite es pre-cargada con una amplia variedad de materiales. Virtualmente, cualquier cosa se puede añadir a la lista. La creación de nuevas secciones es simple. FabSuite permite que una variedad de Formatos de Propiedades se utilice para asistir con los cálculos de materiales para pesos, precios y área de superficie para el pintado.

La información en la ventana de Mantenimiento de Secciones proporciona unas selecciones básicas asociadas con una nueva sección. Es en dicha ventana en donde los artículos nuevos se añaden y aquellas secciones existentes pueden editarse o ser borradas.

Cuando la nueva sección ha sido añadida a Secciones/Calidades/Tamaños, los tamaños, calidades y largos de los artículos también necesitan ser agregados a Mantenimiento de Precio. La Base de Datos de Mantenimiento de Precio es donde FabSuite busca los tamaños y largos de los materiales para combinación y anidados, una función utilizada en los módulos de Combinación, Presupuesto, Control de Producción, Adquisición y Registro de Pedidos

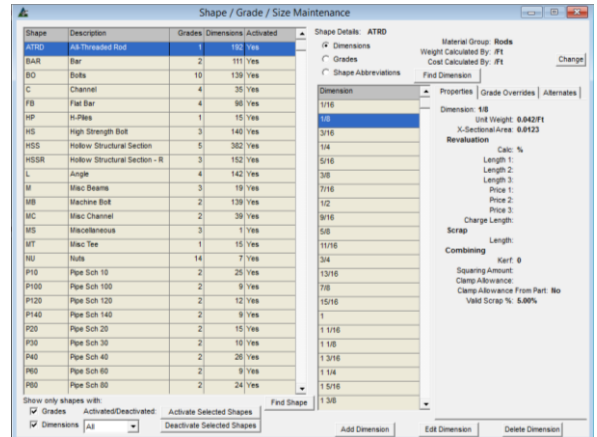
Secciones/Calidades/Tamaños

Para acceder a la Base de Datos de Secciones/Calidad/Tamaño, haga clic en el menú desplegable de Mantenimiento y luego seleccione 'Secciones/Calidad/Tamaño' para abrir la ventana de Mantenimiento de Secciones/Calidad/Tamaño.

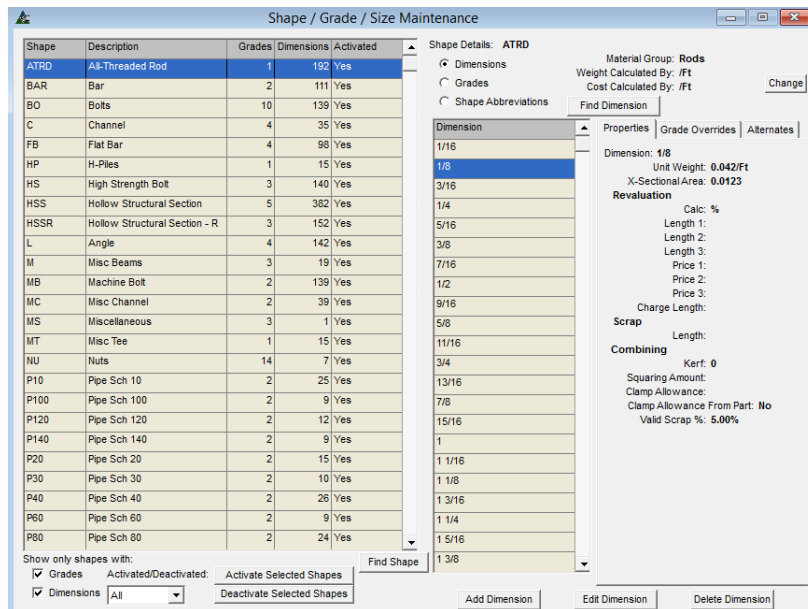


La Abreviación de Secciones en la columna izquierda identifica la sección del material para el programa.

Durante la importación de la lista de materiales, FabSuite busca la lista de secciones para realizar la coincidencia. Cuando no se encuentra, aparece una ventana emergente pidiendo una. Un Ejemplo de ello es cuando se usa FL en vez de FB para identificar una solera. Cuando se hace una coincidencia, se agrega una 'Abreviación de Sección' para futuro uso.



Mientras esté en la ventana Secciones/Calidad/Tamaño, observe los encabezados de las columnas en la parte superior izquierda de la ventana. La Columna titulada 'Secciones' muestra la abreviación de la sección. La columna titulada 'Descripción' muestra el nombre de la sección. La Columna titulada 'Calidad' muestra cuántas calidades han sido incluidas. La Columna titulada 'Dimensiones' muestra cuántas dimensiones han sido incluidas para la sección. La Columna titulada 'Activada' muestra un 'Sí' o un 'No' para indicar si las secciones están activas dentro del programa. Mientras estén 'desactivadas', las secciones no estarán disponibles para combinación o precio.



La parte izquierda de la ventana muestra la lista de secciones. Estas están en orden alfabético.

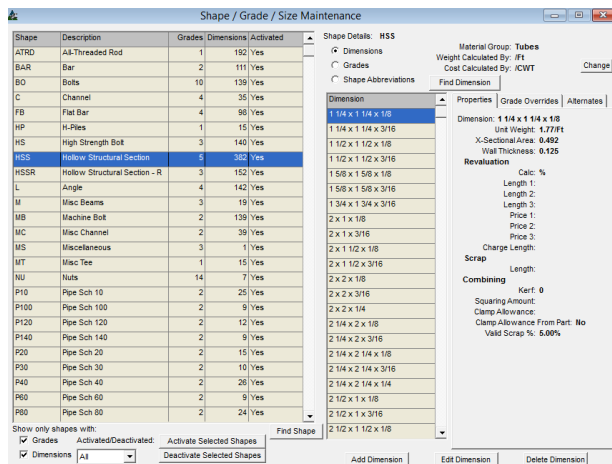
Cuando se ha hecho clic en una sección o si se ha resaltado en el lado izquierdo de la pantalla, la parte derecha de la misma muestra datos específicos atribuidos a la sección resaltada.

Todos los tamaños disponibles para la sección que ha sido resaltada se muestran a la derecha de la pantalla. Cuando la lista es larga, use la barra de la derecha para ver los artículos que no se muestran.

Lista de Secciones:

La columna 'Sección' enumera la abreviación para el artículo de línea de la sección. Esta abreviación es la referencia común utilizada por FabSuite para reconocer una sección en particular. La abreviación de la columna Sección se ingresa al añadir una nueva sección y no se debe editar, aunque las abreviaturas pueden ser creadas para permitir una referencia transversal por parte del programa.

Dimensiones – Resalte una sección de la columna sección, y luego haga clic en el botón de opciones a la izquierda de la palabra ‘Dimensiones’ en el lado derecho de la ventana Sección/Calidad/Tamaño. Todas las dimensiones para esa sección se enumeran en la columna Dimensión. Hay secciones que no tienen materiales en la lista. Fueron ingresadas para conveniencia del usuario. Las dimensiones de los materiales se pueden añadir a ellos, o pueden ser desactivadas.



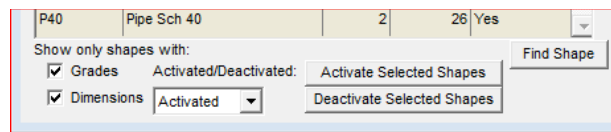
Cuando se resalta una sección en el lado izquierdo de la ventana Mantenimiento de Sección /Calidad/Tamaño, toda la información sobre dimensiones y propiedades se muestra luego a la derecha de la ventana.

Para la sección HSS 1 ¼ x 1 ¼ x 1/8 resaltada en la muestra de la izquierda, vea las propiedades dimensionales de esta pieza en la parte superior derecha de la ventana.

La configuración para Revaloración, Pérdida o Combinación está en blanco.

La revaloración se utiliza para determinar el valor del material en Inventario, proporcionando cambios de valor automáticos menores a los artículos de largo de existencia. El largo de pérdida determina cuando el saldo es retirado del Inventario y trasladado a Historial de Inventario.

Vea ‘Editar Dimensión’ en este manual para más información sobre la configuración de estas opciones

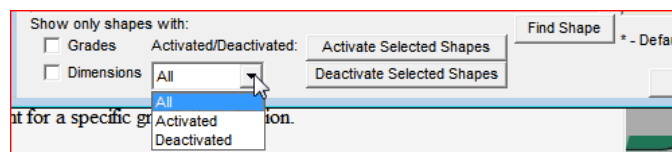


Marque la casilla a la izquierda de la palabra ‘Dimensiones’. Esto cambia la lista de muestra para mostrar solo secciones con dimensiones. Las secciones sin materiales se ocultarán de la vista, acortando la lista de secciones.

Marque la casilla a la izquierda de la palabra ‘Calidad’. Esto cambia la lista de muestra para mostrar solo secciones con calidad.

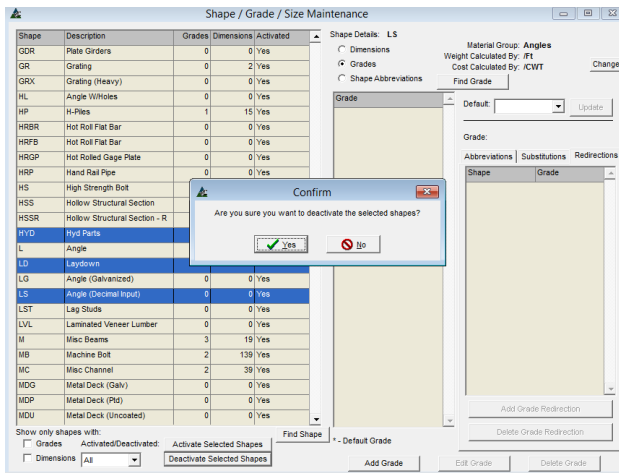
Observe cómo cambiar la configuración hará que la lista de visualización sea más corta, lo que permite la selección rápida de artículos más utilizados. Otra forma de cambiar la lista de visualización es utilizar las opciones activadas / desactivadas.

Activado/Desactivado – Haga clic en la flecha a la derecha del campo Activado/Desactivado para cambiar la muestra y mostrar solo aquellas secciones.



Use las opciones del menú desplegable para determinar la vista de la ventana Secciones/Calidad/Tamaño. Los usuarios pueden mostrar o no mostrar los artículos desactivados.

Desactivar secciones seleccionadas – Resalte las selecciones a ser desactivadas y luego presione ‘Desactivar Secciones Seleccionadas’, lo cual abrirá la ventana ‘Confirmar’. Presione ‘Sí’ para continuar, o ‘No’ para cancelar.



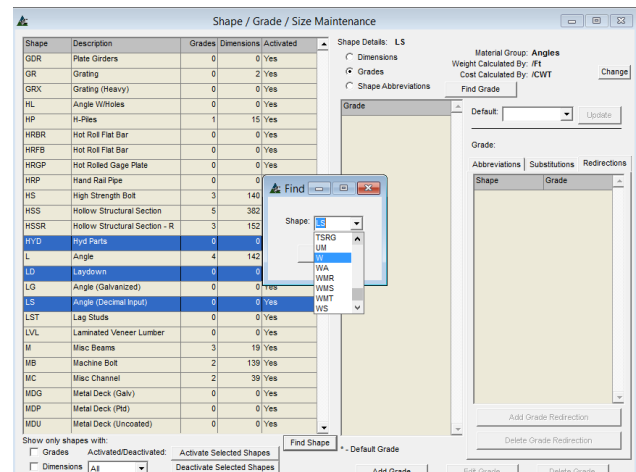
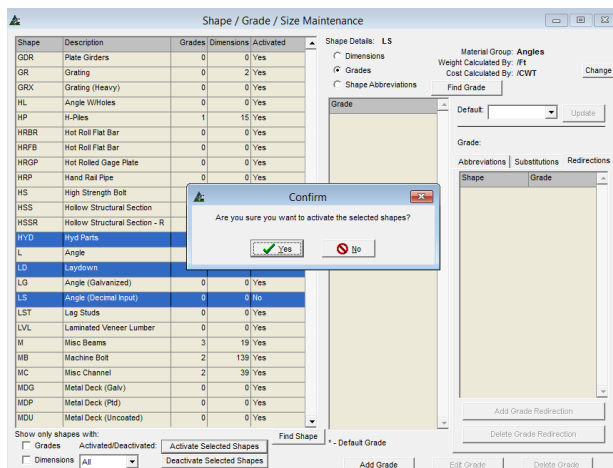
Las Secciones que han sido 'Desactivadas' ya no aparecerán en la ventana 'Mantenimiento de Secciones/Calidad/Tamaño'.

Los artículos que han sido 'Desactivados' podrán ser 'Activados' en cualquier momento.

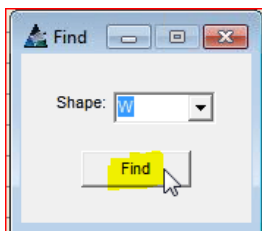
Las secciones desactivadas no estarán disponibles para el uso del programa. Con las secciones desactivadas, no hay información para que FabSuite use la Importación, Combinación y Precio.

Se sugiere que las secciones no utilizadas sean desactivadas y no eliminadas de FabSuite ya que esas secciones podrían ser usadas en el futuro.

Activar Secciones Seleccionadas – Primero, cambie la selección de muestra para mostrar sólo Secciones Desactivadas. Resalte las selecciones que serán Activadas y luego presione 'Activar Secciones Seleccionadas', abriendo la ventana 'Confirmar'. Presione 'S' para continuar, o 'No' para cancelar.



Encontrar Sección – Mientras esté en la ventana Mantenimiento de Secciones /Calidad/Tamaño, haga clic en 'Encontrar Sección' en el centro inferior de la pantalla, para abrir la ventana emergente 'Encontrar'.



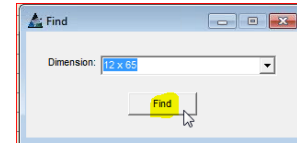
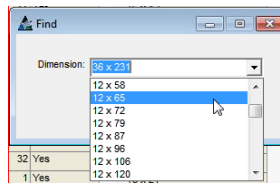
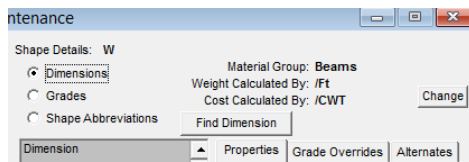
Use la función 'Encontrar Sección' para ubicar una en particular de la lista de secciones sin necesidad de desplazarse.

Haga clic en la flecha a la derecha del campo 'Secciones', para seleccionar la sección del material como 'W' o Ala Ancha.

Resalte y llene el campo Sección, y luego presione el botón 'Encontrar'

La ventana de Mantenimiento Secciones/Calidad/Tamaño luego cambia para llenar el lado de la ventana 'Detalles de Sección'.

Encontrar Dimensión – Use la opción ‘Encontrar Dimensión’ para ubicar el tamaño del material en la lista sin desplazarse. Haga clic en el botón ‘Encontrar Dimensión’ ubicado en parte superior derecha de la ventana, para abrir la ventana ‘Encontrar’.

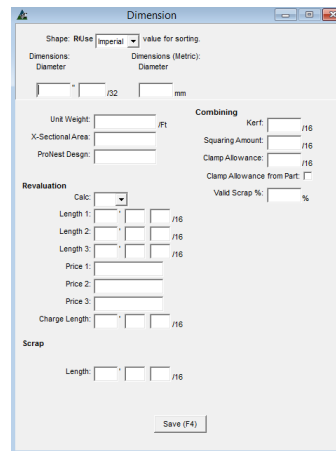
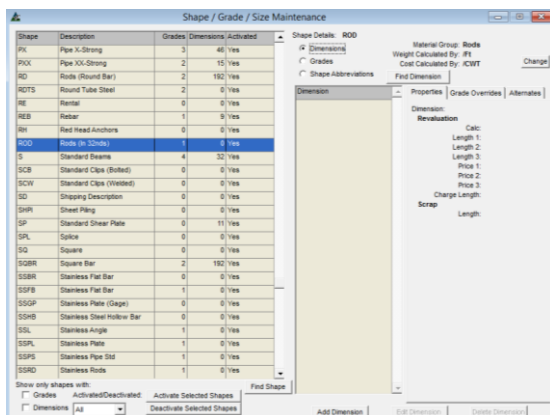


Haga clic en el campo ‘Dimensión’, borre el contenido y luego escribe el tamaño del material o haga clic en la flecha a la derecha del campo Dimensión, desplácese y resalte una selección. Presione el botón Encontrar, para volver a la ventana Sección/Calidad/Tamaños con el artículo resaltado.

Añadir Dimensión – Use esta función para añadir tamaños de material a la lista de secciones. Haga clic para seleccionar un artículo de la lista, y luego presione ‘Añadir Dimensión’ en la parte inferior central de la ventana Secciones/Calidad/Tamaño, y abra la ventana ‘Añadir Dimensión’.

Ventana ‘Añadir Dimensión’:

Ventana de Mantenimiento Secciones/Calidad/Tamaño:



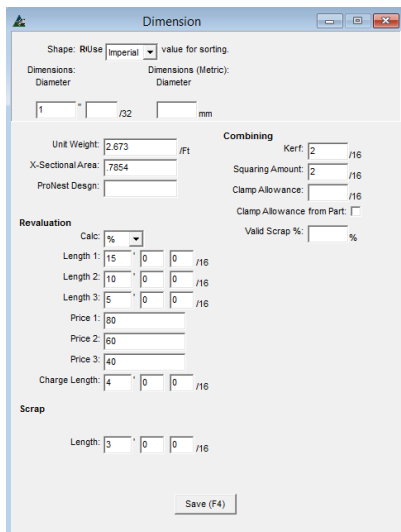
Para este ejemplo, la selección ‘Barras’ está vacía. Esta sección se añadió como reserve-espacio, que permite al usuario añadir algunas dimensiones cuando quiera usarla.

Observe que en el campo de descripción para sección se lee ‘Barras’ (in 32avos) entonces se tienen que agregar tamaños en la ventana Dimensión respectivamente. En el ejemplo de la página siguiente, muchos tamaños han sido agregados con el peso y área Seccional X. Esto es todo lo que se necesita ingresar para ser capaz de utilizar la sección y tamaño del material.

En esta ventana ‘Añadir Dimensión’, introduzca el tamaño del material y el peso unitario. Esta es la información básica requerida por el programa. El área seccional X se utiliza para cortar en Presupuesto. El resto de la información en esta ventana de Revaloración, Combinación y Pérdida es opcional.

Introduzca las configuraciones de Combinación, Revaloración y Pérdida de acuerdo con los estándares de su compañía. Deje estas opciones en blanco si no está listo para usarlas.

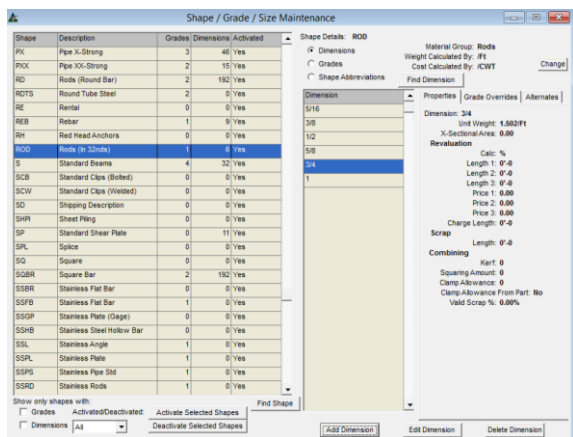
Presione ‘Guardar’ o pulse F4 en el teclado.



FabSuite utiliza la información ingresada aquí para calcular el peso, precio y combinación del material, así que la precisión es importante.

Los campos de 'Combinación' pueden dejarse en blanco. Las opciones de holgura kerf, monto cuadratura, holgura sujeción o porcentaje de pérdida se llenan cuando el usuario quiere que estos largos agregados en los largos cortados para ejecutar una combinación. La adición de los residuos involucrados en la gestión de los materiales puede ayudar a prevenir la escasez de materiales.

La configuración de pérdida se utiliza para enviar automáticamente el saldo al Historial de Inventario para que el usuario no necesite hacerlo manualmente. La información de pérdida se enlaza al Reporte Resumen del Proyecto en Gestión de Proyectos, y es una herramienta útil para la evaluación de un proyecto.



Al volver a la ventana Secciones/Calidad/Tamaño, podemos ver que muchos tamaños han sido agregados.

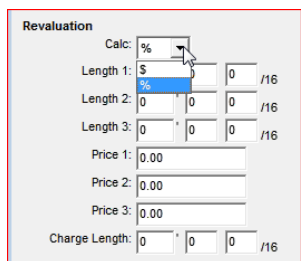
Observe a la derecha de la lista de dimensiones que la información para la revaloración, Pérdida y Combinación están en blanco.

Esto significa que no se ha proporcionado información y FabSuite no tendrá información para combinar o valorar el inventario.

La configuración de Revaloración de Pérdida y Combinación se puede agregar y/o actualizar a medida que el usuario se familiariza con esta función y cómo quiere que el programa la maneje.

Editar Configuración de Dimensión para Revaloración, Pérdida y Combinación

Revaloración – En la ventana Secciones/Calidad/Tamaño con la sección elegida resaltada, presione 'Editar Dimensión' en la parte inferior derecha de la ventana, para abrir la ventana 'Dimensión'. Enfóquese en la sección 'Revaloración' de la ventana y los campos de selección disponibles.



La configuración de revaloración permite que FabSuite coloque diferentes valores en el material de acuerdo con el largo del sobrante. Este valor se utiliza luego para calcular el valor del material del Inventario como activo de la empresa.

El cálculo puede ser configurado como un porcentaje del precio original o un valor en moneda. Haga clic en la flecha a la derecha del campo "Calc" para hacer esta selección.

Introduzca el largo de cada valor en pies y pulgadas y luego un precio para cada largo, o un porcentaje del valor original. La configuración del cálculo por porcentaje se ve favorecida ya que es más fácil de mantener. Por ejemplo, la revaloración de saldo 15'-0" puede considerarse con un valor de 80% del precio original, y 10'-0" puede valer un 50%. Estos valores se usan luego para evaluar los artículos de existencia que quedan en el Inventario para propósitos de contabilidad.

Cargo por el Largo es una función en la cual los sobrantes se cargan al trabajo.

Mientras que el sobrante siempre irá al Inventario, el costo de las piezas utilizadas se carga con el largo de uso actual, hasta que el Cargo por el Largo se introduzca aquí.

Por ejemplo, si usted utilizara 15'-0 de 20'-0 del largo comprado, y el Cargo por el Largo fue configurado en 3'-0, solo el 15'-0 de la pieza se cargaría al trabajo. Si el Cargo por el Largo se configuró en 5'-0, entonces toda la pieza se habría cargado al trabajo. En ambos casos, el sobrante se devolvería al Inventario, valorado de acuerdo a la configuración de 'Revaloración'.

Pérdida – Fijar un largo de pérdida es la señal hacia FabSuite de que el material en un largo de pérdida y menos no debe ser devuelto al Inventario. Esta configuración varía de acuerdo al tamaño y tipo del material.

Use la configuración de largo de pérdida para mantener los artículos reservados y abrir la existencia libre de largos inutilizables. Cuando la configuración de pérdida no está siendo usada, es necesario que el usuario borre los artículos de pérdida manualmente.

Combinación – Las configuraciones para Corte, Montos Cuadratura, Holgura de Sujeción y Pérdida Válida son importantes para calcular de manera precisa el retorno a largos de existencia. Si estas configuraciones no se utilizan, el retorno a largos de existencia pueden ajustarse con la función Salida De Existencia mientras se trabaja en Control de Producción o Inventario.

Use la configuración de la función Combinación para calcular automáticamente cualquier pérdida del largo del material debido al corte y otros requisitos del fabricante.

No es un requisito del programa utilizar esta función, por lo que es perfectamente posible dejar esta configuración en blanco.

El porcentaje de Pérdida Válida interactúa con la combinación de algoritmos en el programa y deberá ser fijada en CERO a menos que el equipo de soporte de FabSuite especifique lo contrario.

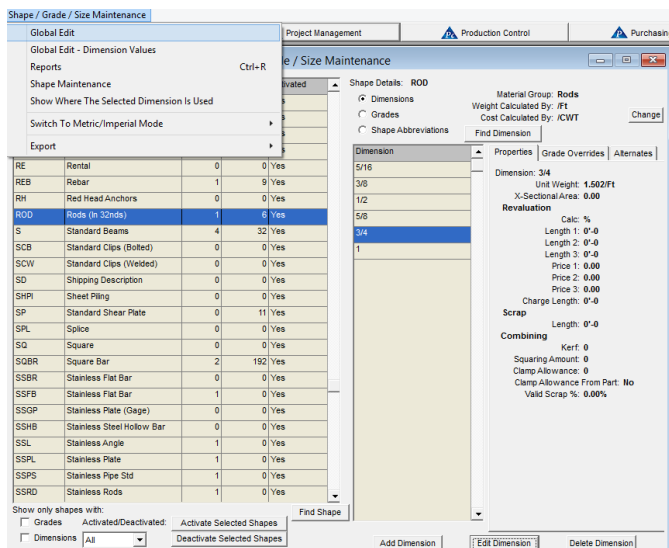
La función del porcentaje de Pérdida Válida fue agregada al Programa a petición y está destinada para su uso en condiciones donde es necesario el ajuste fino extremo para la combinación de materiales.

FabSuite ya está diseñado para usar las condiciones más óptimas para la combinación a menos que se le especifique lo contrario (y la selección 'Forzar Inventario de Almacén' significa, usar el material de Inventario incluso si se crea un largo erróneo de sobrante), por lo que la mayoría de los usuarios no deberían usar esta función.

Poner un porcentaje en el campo '% Pérdida Válida' impulsará la función de combinación a Sobretiempos mientras el programa intentará hacer lo que se le ha ordenado, y al hacerlo, el resultado puede ser parecido a las configuraciones estándar de Fabsuite

Al terminar de introducir la información para configuración, presione 'Guardar' o pulse F4 en el teclado para volver a la ventana Sección/Calidad/Tamaños.

Edición Global – En la ventana ‘Secciones/Calidad/Tamaño’, haga clic en el menú desplegable de Mantenimiento Secciones/Calidad/tamaño, y luego seleccione ‘Edición Global’ para abrir la ventana Edición Global Secciones/Calidad/Tamaños.



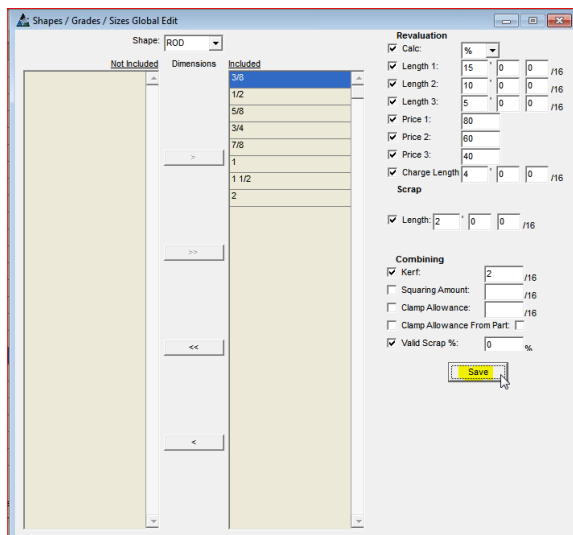
Use las opciones ‘Edición Global’ para hacer cambios a los materiales como grupo

Por ejemplo, cuando fije opciones de Revaloración para todas las dimensiones de las secciones, todas las secciones se pueden seleccionar, los datos de revaloración se ingresan y cuando se guarden, todas las opciones de revaloración para los materiales seleccionados se guardarán al mismo tiempo.

El uso de la función ‘Edición Global’ ahorra tiempo en vez de ingresar cada dimensión por sección

Mientras que los cambios a Edición Global pueden hacerse solo para una sección a la vez, si se permite que todas las calidades y dimensiones sean para una sola sección.

La ventana Edición Global de Secciones/Calidad/Tamaño:



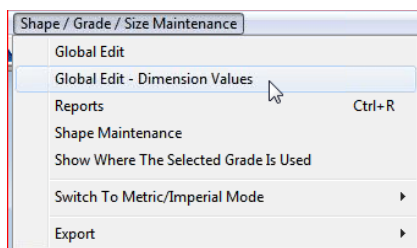
En la ventana Edición Global Secciones/Calidad/Tamaño, resalte un artículo del lado ‘No Incluido’, y luego en la flecha para moverlo al lado ‘Incluido’.

Si debe seleccionar todos los artículos, entonces simplemente haga clic en la doble flecha, para mover todos al lado Incluido.

Introduzca la configuración, haga clic en el recuadro al lado de los campos a utilizarse en la edición global, y luego presione ‘Guardar’ para actualizar toda la información para cada tamaño del material

Cuando se haya terminado, la ventana Edición Global se cerrará, y volverá a la ventana Mantenimiento de Secciones/Calidad/Tamaño.

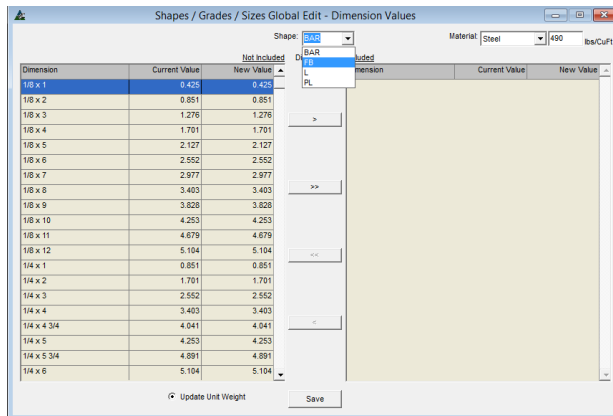
Edición Global – Valores de Dimensión – En la ventana Mantenimiento de Secciones/Calidad/Tamaño, resalte y seleccione ‘Edición Global – Valores de Dimensión’ del menú desplegable ‘Mantenimiento Secciones/Calidad/Tamaño’, y abrir la ventana Edición Global Sección/Calidad/Tamaño– Valores de Dimensión. Esta función se utiliza para actualizar los pesos en los nuevos artículos agregados a la lista de Secciones.



Use la función ‘Edición Global – Valores de Dimensión’ para actualizar los pesos en aquellos nuevos artículos agregados.

Esta función está diseñada para proporcionar un recurso para las actualizaciones de peso a los grupos de materiales cuando los estándares de peso del material cambien.

Haga clic en la flecha a la derecha del campo 'Sección', resalte y seleccione una.



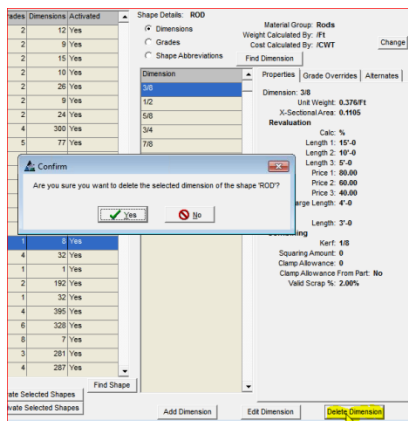
El lado 'No Incluido' de la ventana se llenará con toda las dimensiones actuales de la sección seleccionada.

Resalte cualquier artículo sin peso, y luego haga clic en la flecha del centro para moverlos al lado Incluido de la ventana

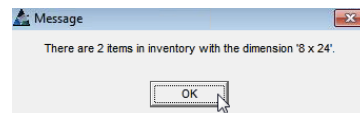
Presione 'Guardar' en la parte inferior para actualizar el peso, y volver a la ventana Mantenimiento Sección/Calidad/Tamaño.

La ventana se cierra automáticamente cuando termine el cálculo.

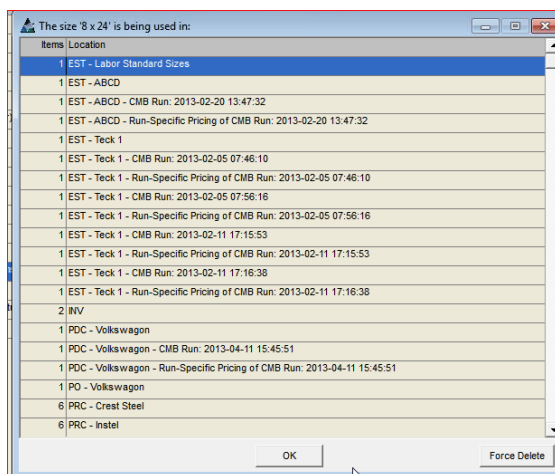
Borrar Dimensión – Para borrar una dimensión, resalte un artículo en la lista de Dimensiones, y luego presione el botón 'Borrar Dimensión' en la parte inferior de la ventana. Se abrirá la ventana 'Confirmar'. Presione 'Sí' para continuar, o 'No' para cancelar.



Cuando hay artículos en FabSuite que están usando el artículo seleccionado para ser borrado, una mensaje adicional aparecerá:



Presione 'OK' en esta ventana y otra ventana se abrirá mostrando donde se está usando el material



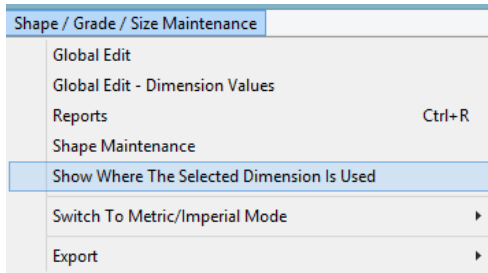
El ejemplo de la izquierda muestra qué módulo, número de trabajo y presentación de informes en los que el tamaño del material se ha utilizado.

Si bien el usuario puede 'Forzar Borrar' este artículo, Se sugiere cancelar el proceso de eliminación. La eliminación de artículos actualmente en uso comprometerá la base de datos.

Los artículos se pueden eliminar cuando los trabajos en los cuales han sido utilizados son purgados del sistema FabSuite.

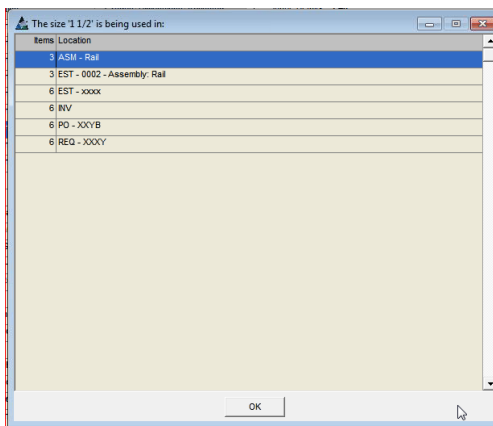
Recuerde que cuando los trabajos purgados se importan de regreso a FabSuite y el tamaño ha sido borrado, el programa no tendrá los datos del material a utilizar para el peso y la fijación de precios.

Mostrar dónde se usa la Dimensión Seleccionada– En la ventana Mantenimiento de Secciones/Calidad/Tamaño, primero resalte una dimensión en la lista y luego haga clic en el menú desplegable para Mantenimiento de Secciones/Calidad/Tamaño en la parte superior de la pantalla. Resalte y Seleccione ‘Mostrar Dónde se usa la Dimensión Seleccionada’, y abra la ventana de lista:



Use la función ‘Mostrar Dónde se usa la Dimensión Seleccionada’ como una forma rápida de ver todas las ubicaciones para las cuales se ha usado este material.

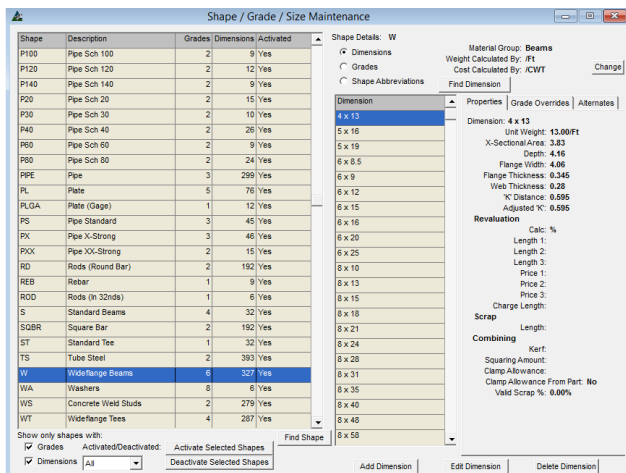
Esta ventana no tiene otra funcionalidad del programa. Presione ‘OK’ en la parte inferior de la ventana, o haga clic en la ‘X’ roja en la parte superior derecha para cerrar.



La información de esta ventana proporciona la cantidad con el indicador de módulo y número de trabajo en los que los artículos están en uso.

Presione OK en la parte inferior de la ventana, para volver a la ventana Mantenimiento de Secciones /Calidad/Tamaño.

Propiedades – En la ventana Mantenimiento de Secciones /Calidad/Tamaño, haga clic en el botón de opciones para ‘Dimensiones’. Luego resalte una sección del material a la izquierda, y una dimensión en la zona central. Haga clic en la pestaña ‘Propiedades’, y las propiedades asociadas a ese artículo que se muestra al lado derecho.

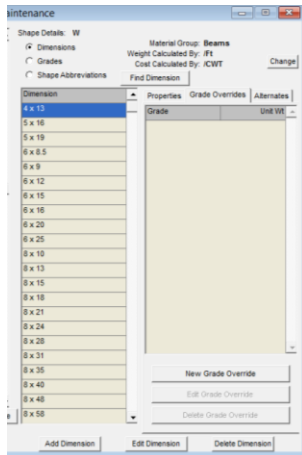


Cuando la sección de un material ha sido presionada a la derecha de la ventana Mantenimiento de Secciones/Calidad/Tamaño, la información de propiedades es la primera en mostrarse.

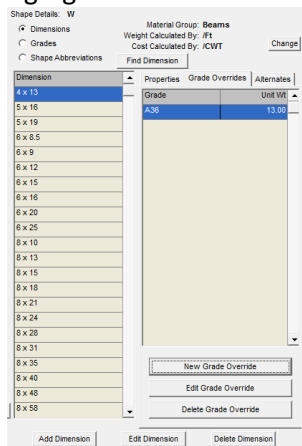
Hay otras pestañas para ‘Anulaciones de Calidad’ y ‘Alternativas’ allí, pero la ventana ‘Propiedades’ muestra la información que está siendo utilizada por el programa para el perfil y dimensión resaltada.

Las instrucciones para cada selección de pestaña y función de entrada de datos se explican en las siguientes páginas.

Anulaciones de Calidad – En la ventana Mantenimiento de Secciones/Calidad/Tamaño, presione el botón de opciones para ‘Dimensiones’. Luego Resalte una sección de material a la izquierda, y una dimensión en la zona del centro. Haga clic en la pestaña ‘Anulaciones de Calidad’, y la opción para crear, editar o borrar anulaciones de calidad se vuelve disponible a la derecha de la ventana.



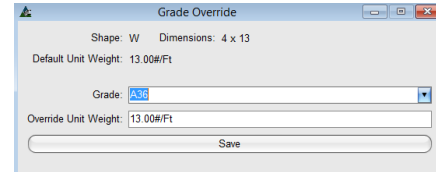
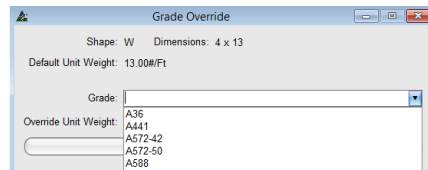
Anulación de Calidad Agregada:



Las Calidades listadas en la ventana de Anulaciones de Calidad se utilizan al importar tamaños de material los cuales usan aplicaciones de grado alternas.

Por ejemplo, cuando las calidades de aluminio tienen dimensiones similares a las secciones de acero al carbono, y la diferencia se nota por calidad del material en la Lista de Materiales.

Haga clic en el botón 'Nueva Anulación de Calidad', para abrir la ventana 'Anulación de Calidad'. Haga clic en la flecha a la derecha del campo 'Calidad' para seleccionar una nueva calidad.



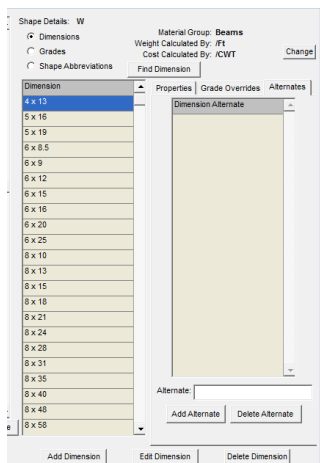
Introduzca un peso en el campo abierto 'Anular Peso de Unidad'. Presione 'Guardar' para volver a la ventana Mantenimiento de Sección/Calidad/Tamaño.

La función Anular Calidad permite a FabSuite usar calidades aparte de lo que está disponible en la base de datos de precios al combinar material.

Esta es una función muy útil para su uso con proyectos que no requieren una calidad de material específico. Por ejemplo, cuando se necesita combinar algunos materiales de calidad estándar para un trabajo, y hay un montón de calidades superiores disponibles en la existencia de materiales, FabSuite combinará la mayor calidad del material, aunque el trabajo no lo requiera.

El programa está diseñado para NO usar la menor calidad de material en cualquier condición.

Alternativas – En la ventana Mantenimiento de Sección/Calidad/Tamaño, haga clic en el botón de opciones para 'Dimensiones'. Luego resalte la sección del material a la izquierda, y una dimensión en la zona central. Haga clic en la pestaña 'Alternativas', y la opción para Añadir o Borrar Alternativas aparece disponible en el lado derecho de la ventana



Use la función 'Alternativas' para permitirle al programa usar diferentes referencias para dimensiones.

Hay ocasiones en las que la descripción del tamaño del material puede ser diferente, pero es en realidad el mismo material.

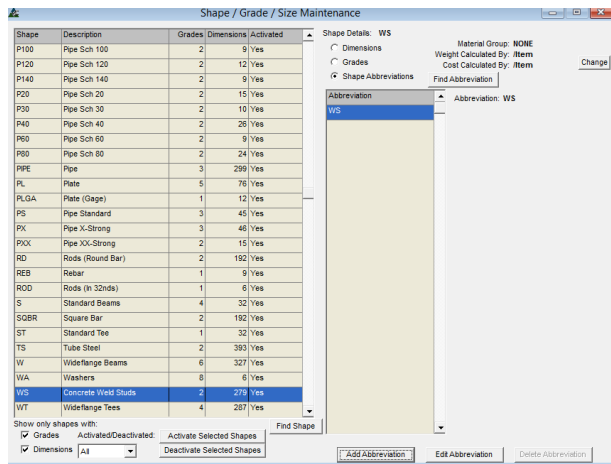
Cuando se añade una dimensión alternativa, el programa puede entonces hacer referencia transversal al tamaño de la lista de dimensiones y luego será capaz de identificar correctamente el artículo.

Esta función le permite a FabSuite utilizar información alternativa al importar una lista de materiales. Introduzca una dimensión de sección en el campo abierto para 'Alternativa', y luego presione 'Añadir Alternativa' en la parte inferior de la ventana para añadir el artículo a la lista

Nuevas Abreviaturas

En la ventana Secciones/Calidades/Tamaños, resalte una sección. Los detalles de la Sección aparecerán al lado derecho de la pantalla. Presione el botón de opciones para 'Abreviaturas de Secciones' en el centro superior de la ventana para ver la lista actual.

Las Abreviaturas existentes se mostrarán a la derecha de la ventana, y nuevos botones de comando aparecerán en la parte inferior de la ventana 'Añadir Abreviaturas', 'Editar Abreviaturas' y 'Borrar Abreviaturas'.



Las Abreviaturas le permiten a FabSuite identificar una Sección haciendo una asociación a través de una abreviatura asignada.

La necesidad de abreviaturas adicionales se hace evidente al importar una lista de materiales que contienen abreviaturas de secciones no reconocidas por FabSuite.

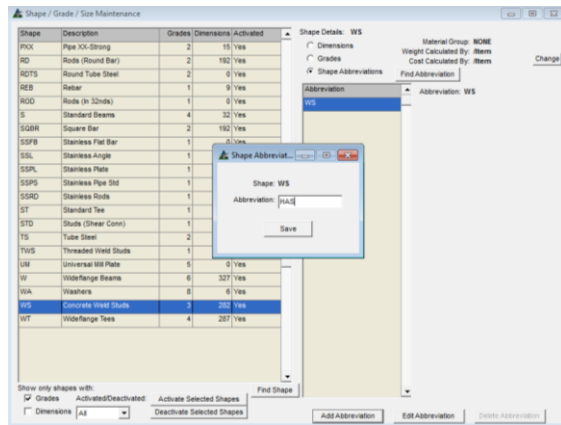
Para usuarios de teclado numérico, añada números como abreviación a una sección para su uso con la entrada de datos.

FabSuite avisará automáticamente la necesidad de nuevas Abreviaturas al importar, y esas Abreviaturas se añadirán automáticamente a la ventana Mantenimiento de Sección/Calidad/Tamaño para esa sección.

Abreviaturas – Añadir, Editar y Borrar

Resalte una Sección en la lista y luego presione el botón de opciones para 'Abreviaturas de Sección'.

Añadir una Abreviación:



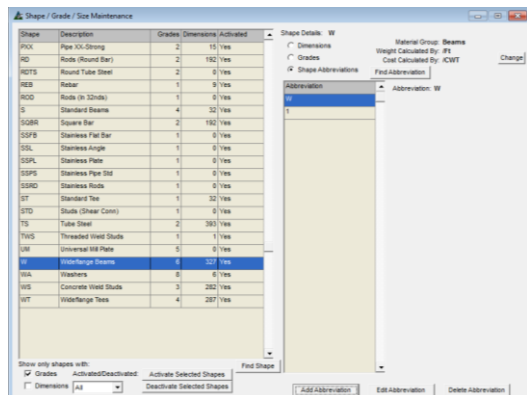
Añadir – Presione el botón 'Añadir Abreviatura' en la parte inferior de la ventana, y abra la ventana 'Abreviaturas de Sección'. Introduzca datos nuevos en el campo 'Abreviatura', y luego presione 'Guardar'. La ventana 'Abreviaturas de Sección' se abrirá, agregando una nueva abreviatura a la lista.

Editar – Con la sección resaltada, presione el botón de opciones para 'Abreviaturas de Sección'. Resalte una Abreviatura de la lista y luego haga clic en el botón 'Editar Abreviatura' en la parte inferior de la ventana. Haga clic en el campo 'Abreviatura', borre el contenido, e introduzca una nueva abreviación. Presione 'Guardar'.

Borrar – Con la sección resaltada, presione el botón de opciones para 'Abreviaturas de Sección'. Resalte una Abreviatura de la lista y luego haga clic en el botón 'Borrar Abreviatura' en la parte inferior de la ventana para abrir la de 'Confirmar'.



Añadir un número como abreviación:



Presione 'Sí' para borrar, o 'No' para cerrar la ventana sin borrar. La ventana 'confirmar' se abrirá, volviendo a la de Mantenimiento 'Mantenimiento de Sección/Calidad/Tamaño'.

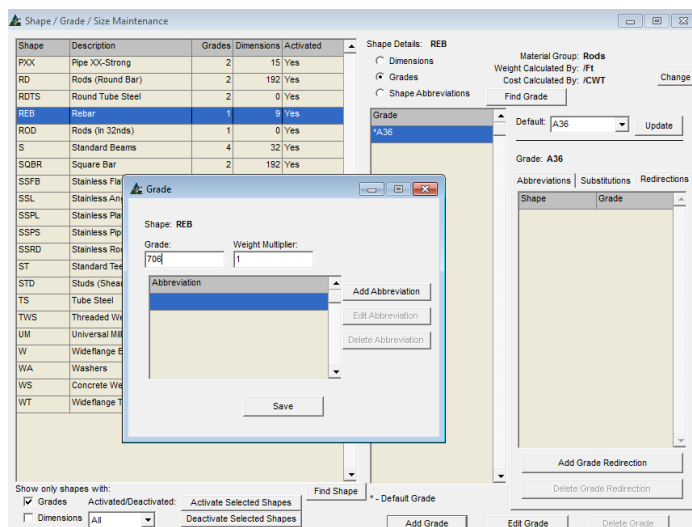
La entrada de datos se puede realizar sobre todo usando las Teclas Numéricas en el teclado con la mano derecha y pulsando la tecla de tabulación en el teclado con la mano izquierda.

La adición de números como abreviaturas para las secciones de material es de gran ayuda para la entrada de datos rápida. Utilice las instrucciones anteriores para añadir un número como una abreviatura para cada una de las secciones más utilizadas.

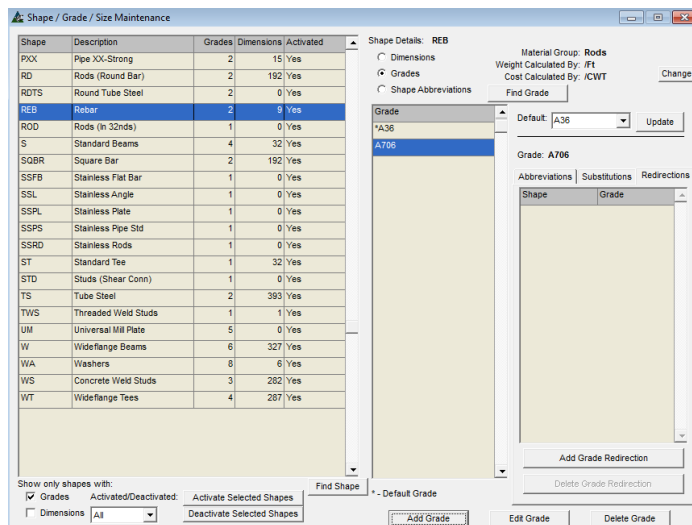
Calidades – Añadir, Editar y Borrar – En la ventana Mantenimiento de Sección/Calidad/Tamaño, haga clic en el botón de opciones para ‘Calidades’. Luego, resalte una sección del material en el lado izquierdo y una dimensión en la zona central. Haga clic en la pestaña ‘Alternativas’, y la opción para Añadir o Borrar Alternativas se hará disponible al lado derecho de la ventana.

La columna Calidad a la izquierda de la ventana se llenará con la cantidad de calidades ingresadas para secciones. Esto es verificado por el número de artículos bajo ‘Calidad’ en la zona central.

Añadir una calidad:



Nueva calidad agregada:



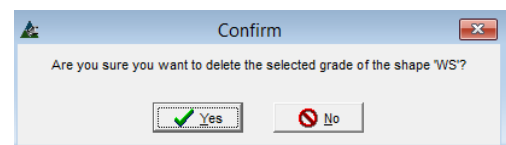
Add – Resalte una sección de la lista y luego haga clic en el botón de opciones para ‘Calidades’. Presione el botón ‘Añadir Calidad’ en la parte inferior de la ventana, y abra la de ‘Calidad’. Introduzca una nueva calidad y luego presione ‘Guardar’ al pie de la ventana

Indique ‘Designación de Sección ProNest’ si aplica, luego presione ‘Guardar’. La ventana ‘Calidad’ se cerrará agregando la nueva calidad del material a la lista.

Editar – Con la sección resaltada, presione el botón de opciones para ‘Calidad’. Presione ‘Añadir Calidad’ en la parte inferior de la ventana para abrir la de ‘Calidad’.

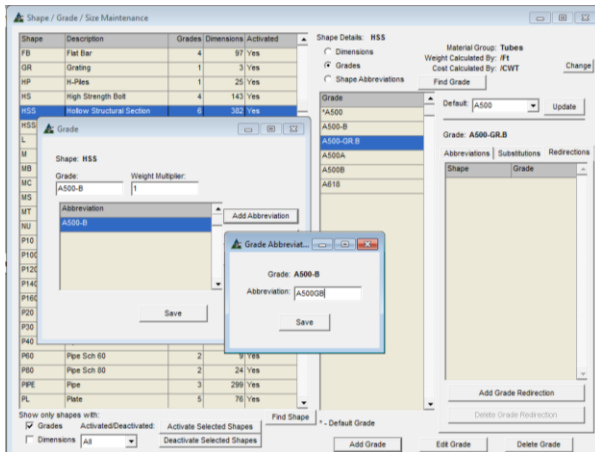
Haga clic en el campo ‘Calidad’, borre el contenido, introduzca datos nuevos, y luego haga clic en ‘Guardar’ al pie de la ventana para cerrar.

Borrar – Resalte una sección de la lista y haga clic en el botón de opciones para ‘Calidad’. Resalte una Calidad de la lista y presione ‘Borrar Calidad’ al pie de la ventana, y abra la de ‘Confirmar’.



Presione ‘Sí’ para borrar, o ‘No’ para cerrar la ventana sin borrar. La ventana ‘confirmar’ se cerrará, volviendo a la de ‘Mantenimiento de Sección/Calidad/Tamaño’.

Abreviaturas de Calidad



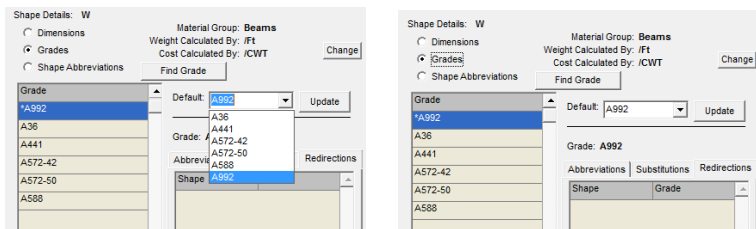
Añadir – Resalte una Sección de la lista y luego haga clic en el botón de opciones para ‘Calidades’.

Presione ‘Añadir Calidad’ al pie de la ventana, para abrir la ventana ‘Calidad’. Introduzca la calidad para la cual se agregará una abreviatura y luego haga clic en ‘Añadir Abreviatura’ a la derecha de la ventana.

Introduzca una nueva abreviatura de calidad en el campo ‘Abreviatura’, y luego haga clic en ‘Guardar’.

La ventana ‘Abreviatura de Calidad’ se cerrará, volviendo a la de ‘Calidad’. Presione ‘Guardar’ para cerrar la ventana ‘Calidad’ y agregar una nueva abreviatura de calidad a la lista.

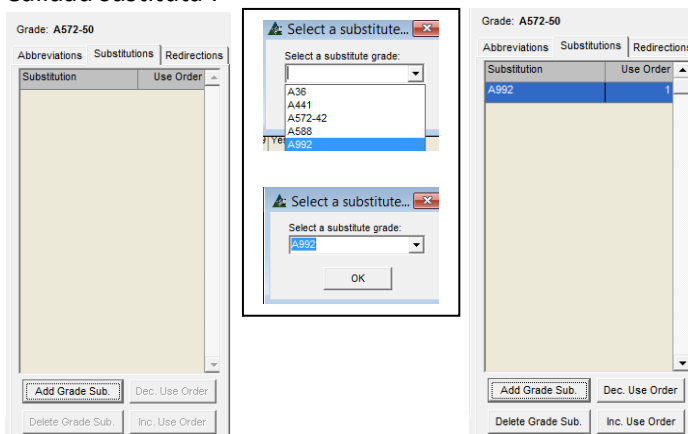
Calidad por Defecto – Haga clic en la flecha a la derecha del campo ‘Por Defecto’ para mostrar todas las calidades disponibles. Resalte y Seleccione, y luego haga clic en ‘Actualizar’ para fijar una nueva calidad por defecto.



La configuración ‘Calidad por Defecto’ permite al programa ingresar automáticamente la calidad por defecto de materiales ingresados en la lista de materiales para cualquier módulo. La calidad por defecto actual se indica con un ‘*’ asterisco ubicado a la izquierda del indicador de calidad.

La calidad por defecto se puede cambiar volviendo a la selección ‘Calidad’. Presione la flecha a la derecha del campo ‘Por Defecto’, seleccione la calidad preferida, y luego presione ‘Actualizar’. El asterisco ‘*’ que indica la calidad por defecto luego aparecerá a la izquierda de la calidad seleccionada.

Añadir Sustituciones de Calidad – Cuando esté en la ventana Mantenimiento de Sección/Calidad/Tamaño, presione el botón de opciones para ‘Calidades’. Luego resalte una sección del material en la izquierda, y una dimensión en la zona central. Haga clic en la pestaña ‘Sustituciones’ y la opción para Añadir Sustituciones de Calidad se mostrará a la derecha. Presione el botón ‘Añadir Sustituciones de Calidad’ al pie, abriendo la ventana ‘Seleccionar Calidad sustituta’.



Una vez que se ha ingresado una calidad, las opciones para ‘Aumentar Orden de Uso’ y ‘Disminuir Orden de Uso’ aparecerán. Resalte una calidad y luego haga clic en estos botones para mover la calidad hacia arriba y abajo de la lista, cambiando el orden.

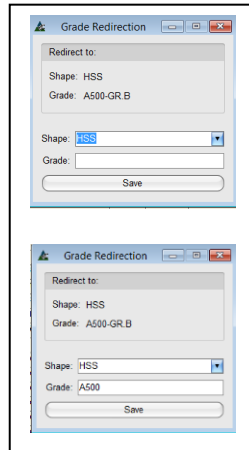
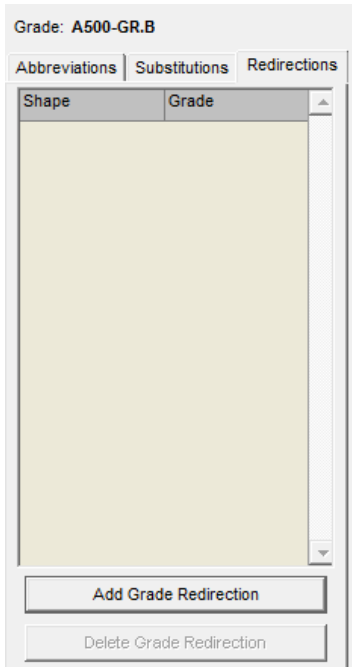
Las sustituciones de Calidad le permiten al programa combinar materiales a las calidades en Inventario que no coinciden con la calidad indicada en la Lista de Materiales.

Note que FabSuite por defecto usará la calidad de material más alta – un material A572 sería sustituto de A36, por ejemplo, pero no viceversa.

Haga clic a la derecha del campo abierto, y luego resalte y seleccione la calidad. Presione ‘OK’ para volver a la ventana Mantenimiento de Sección/Calidad/Tamaño.

Añadir Redirecciones de Calidad – En la ventana Mantenimiento de Sección/Calidad/Tamaño, haga clic en el botón de opciones para ‘Calidades’. Luego resalte una sección de material a la izquierda, y una dimensión en la zona central. Haga clic en la pestaña ‘Redirecciones’ y la opción Añadir Redirecciones de Calidad se mostrará a la derecha.

Haga clic en el botón ‘Añadir Redirección de Calidad’ al pie para abrir la ventana ‘Seleccionar una Calidad Sustituta’:



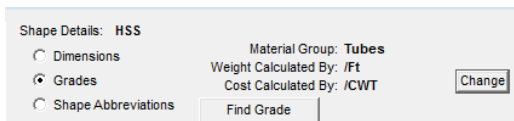
Haga clic a la derecha del campo abierto para seleccionar una sección, y luego introduzca la calidad en el campo abierto a la derecha de la palabra ‘Calidad’. Presione ‘Guardar’ para volver a la ventana Mantenimiento de Sección/Calidad/Tamaño.

Las redirecciones de calidad permiten a la calidad de materiales importados asociarse con la base de datos del material, además de minimizar los problemas de importación y de combinación

Por ejemplo, si los artículos importados fueron A500-GR.B, darles una redirección hará que FabSuite reconozca ‘A500-GR.B’ y use la base de datos de calidad A500 para este material.

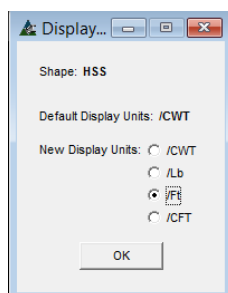
Esta función de Redirección de Calidad es útil para cuando los materiales estén siendo importados por FabSuite y la calidad de material haya sido identificada de alguna manera que el programa aún no haya sido designado para usar.

Cambiar – Presione el botón ‘Cambiar’ en la parte superior derecha de la ventana para abrir la ventana Mostrar Unidad.

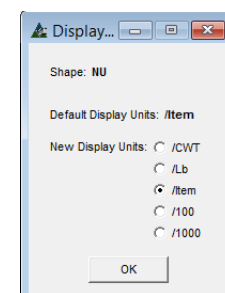


Use la función ‘Cambiar’ para modificar mostrar peso y/o mostrar unidades y que se usen para fijar precios.

Presione el botón de opciones para fijar Mostrar Nuevas Unidades, y luego presione ‘OK’ para confirmar cambios.

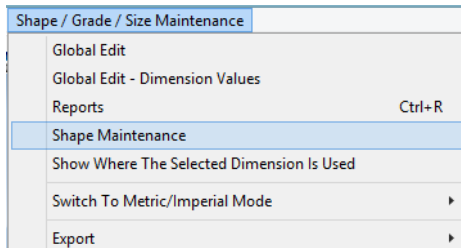


El cambio de las unidades de muestra es útil para artículos como HSS en los que a menudo el precio es por pie en lugar de por la libra o quintal. En su caso, la fijación de precios por artículo también está disponible.



El cambio de configuración modificará la forma en la que se muestra el costo en Mantenimiento de Precios. Recuerde volver a Secciones/Calidades/Tamaños para modificar esta configuración para mostrar unidades ya que esta selección se extiende a Configuraciones de Precio en Requisiciones, Compras e Inventario.

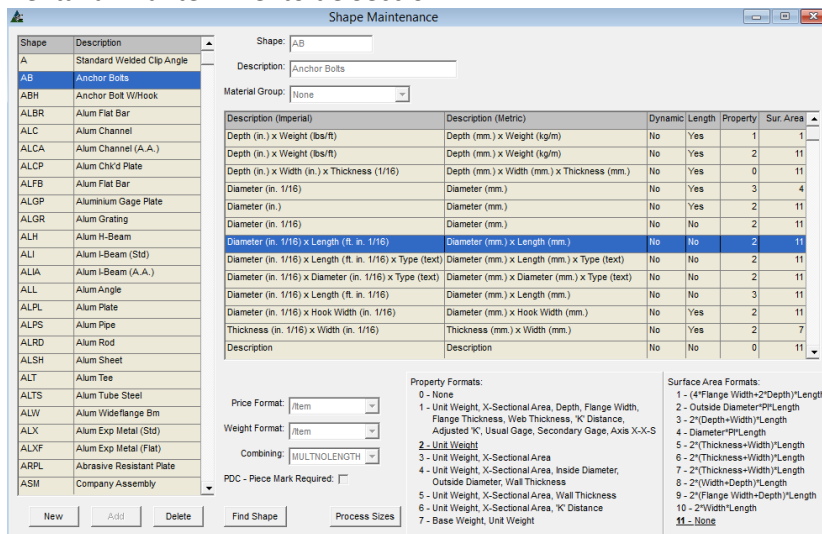
Mantenimiento de Sección - Añadir y Borrar Secciones– Mientras esté en la ventana Mantenimiento de Sección/Calidad/Tamaño, haga clic en el menú desplegable en la parte superior de la pantalla y resalte y seleccione ‘Mantenimiento de Sección’. La ventana Mantenimiento de Sección se abrirá.



Use la función Mantenimiento de Sección para añadir y borrar Secciones.

Note que los datos de Sección no se pueden editar después de haber sido agregados a la lista. Si se ha ingresado un artículo de manera incorrecta o necesita ser cambiado, el usuario debe borrar el mismo y empezar de Nuevo ingresando una nueva sección.

Ventana ‘Mantenimiento de Sección’:

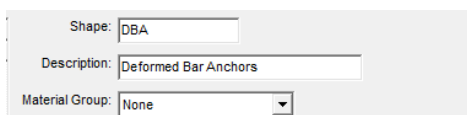


Se agregarán y borrarán artículos mientras se trabaja en la ventana Mantenimiento de Sección.

Primero, resalte una sección la cual tiene propiedades similares a la de los artículos a agregarse

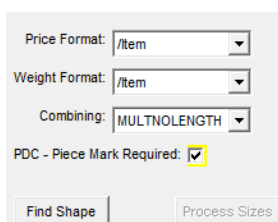
Por ejemplo, si se añaden anclajes de barras deformadas a su lista de Secciones/Calidades/Tamaños, primero resalte Studs soldados o Pernos de anclaje en la lista, ya que las propiedades (precio y peso de cada uno) se calculan de la misma manera

Para este ejemplo, agregaremos algunos anclajes de barras deformadas, que son físicamente similares a Studs Soldados o Pernos de Anclaje. Para empezar, presione ‘Nuevo’ en la parte inferior de la ventana. Introduzca información para Sección, Descripción y seleccione grupo de material. La Sección puede ser cualquiera que no esté siendo usada actualmente en la Lista de Secciones. Ingrese el grupo del material como ‘Ninguno’, ya que son artículos comprados y serán precios por ‘Artículo’.



El ‘Grupo Material’ identifica los datos de propiedad del material específico al programa para calcular el peso y la estimación de mano de obra. Haga clic en la flecha a la izquierda para ver todas las opciones.

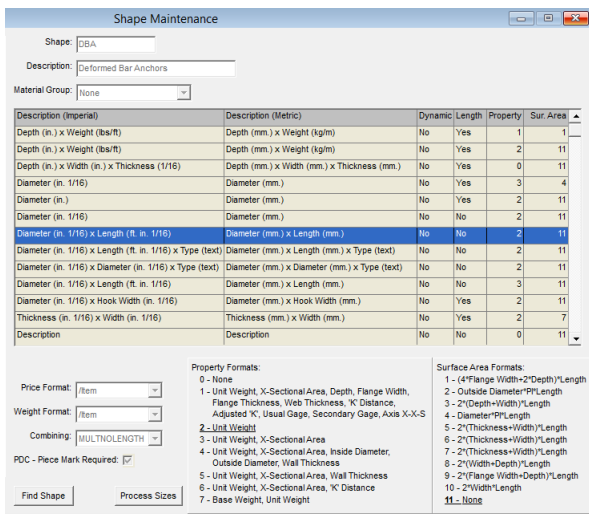
Después, introduzca el formato de Precio y Peso, y la información de Combinación. Haga clic en la flecha a la derecha del campo abierto para selecciones. Ya que la Sección del Perno de Anclaje fue resaltada en la lista de Secciones cuando se presionó el botón ‘Nuevo’, estos campos ya estarán llenos con las selecciones apropiadas.



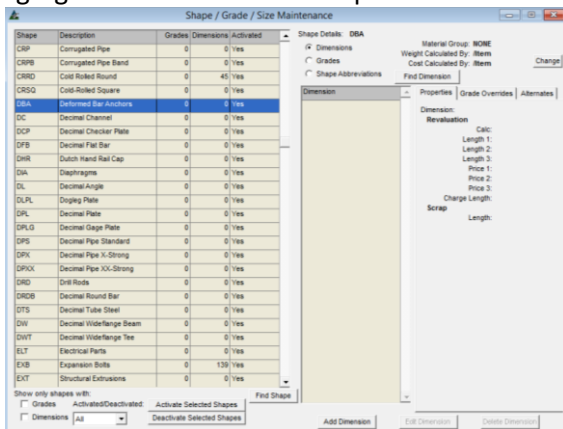
Marcar la casilla ‘PDC – Marca Pieza Requerida’ le dice a FabSuite siempre requerir una Marca Pieza para la nueva sección.

Esta es una decisión basada en los estándares de la empresa. Para el artículo que se agrega aquí, la casilla aparece marcada.

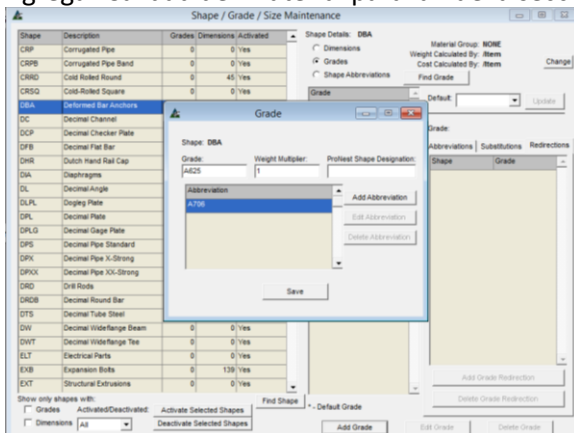
Marque la casilla 'PDC' – Marca de Pieza Requerida' para ordenarle a FabSuite buscar una asociación de marca de pieza al importar. Deje esta casilla en blanco si no está usando marca de piezas. Presione el botón 'Añadir' en la parte inferior de la ventana para añadir un Nuevo artículo a la lista.



Agregar Nuevas Dimensiones para la nueva sección:



Agregar Calidad del Material para la nueva sección:

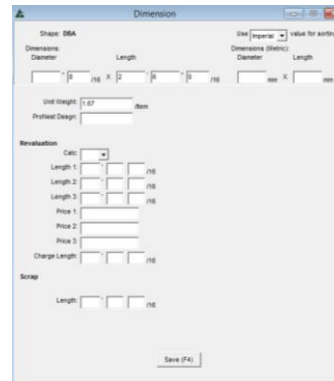


Observe que el formato de propiedad es '2 – Peso Unitario'. Esto significa que los pesos del artículo necesitarán ser agregados para la pieza como un todo. Observe también que el formato del área de superficie es '11 – Ninguno'. Esto significa que el área de superficie del artículo no será calculada para limpieza o pintado.

Haga clic en la 'X' roja en la parte superior derecha de esta ventana para cerrar, y volver a la ventana 'Mantenimiento Sección/Calidad/Tamaño'.

Al volver a la ventana 'Mantenimiento de Sección/Calidad/Tamaño', desmarque la casilla 'Calidades' y 'Dimensiones' para que la nueva sección se muestre en la lista.

Añadir Dimensiones a la nueva sección – Con el ingreso de la nueva sección, presione 'Añadir Dimensión' para abrir la ventana 'Dimensión'



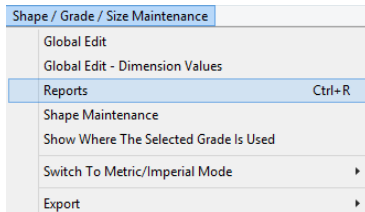
Introduzca el diámetro, el largo y el peso por pieza.
Presione 'Guardar' al pie, para volver a la ventana Mantenimiento Sección/Calidad/Tamaño.
Añada más dimensiones siguiendo los mismos pasos.

Añadir Calidades a la nueva sección – Mientras esté en la ventana Sección/Calidad/Tamaño, haga clic en la nueva sección y luego en el botón para 'Calidades', cambiando el lado derecho de la ventana para permitir la edición.

Haga clic en 'Añadir Calidad' al pie de la ventana, para abrir la ventana 'Calidad'. Introduzca una nueva Calidad en el campo 'Calidad', e introduzca un nuevo Multiplicador de Peso si es necesario. Presione 'Guardar', para volver a la ventana Mantenimiento de Sección/Calidad/Tamaño. Añada más calidades siguiendo estos mismos pasos.

Siga las instrucciones previas para proveer Abreviaciones, Substituciones, y Redirecciones cuando se necesite.

Reportes – Ver, Imprimir, Email y Exportar – Desde el menú desplegable de Mantenimiento Sección/Calidad/Tamaño, seleccione ‘Reportes’, para abrir la ventana ‘Filtro de Reportes’.

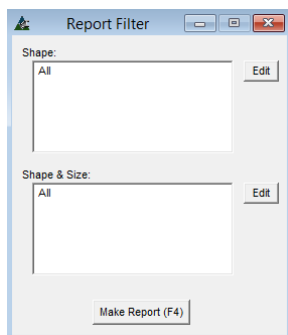


Use los Reportes para ver, imprimir, email y exportar reportes.

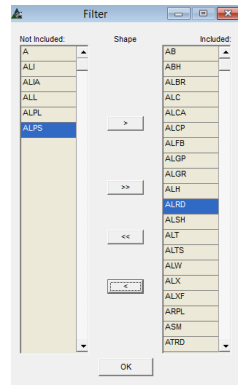
Exporte una lista de Secciones y envíela al detallador de acero para que tenga la información que usa FabSuite. Enviarle la lista de Secciones ayudará a minimizar la necesidad de crear nuevas descripciones de sección y abreviaturas así como también abreviaturas, sustituciones y redirecciones de calidad.

Presione ‘Editar’ para abrir la ventana Filtro. Esta ventana permite crear reportes basados en selecciones específicas:

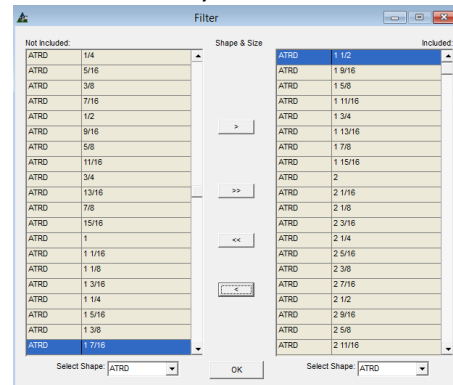
Ventana Filtro Reporte:



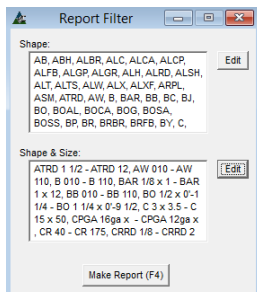
Filtro de Sección:



Filtro de Sección y Tamaño:



Seleccione el lado ‘No Incluido’ de la ventana, y haga clic en la flecha al centro para mover el artículo al lado ‘Incluido’. Cuando se haya terminado la selección, presione ‘OK’ al pie de la ventana para continuar.

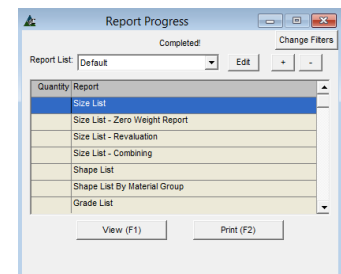


Al volver a la ventana ‘Filtro de Reporte’, las selecciones llenarán el campo abierto.

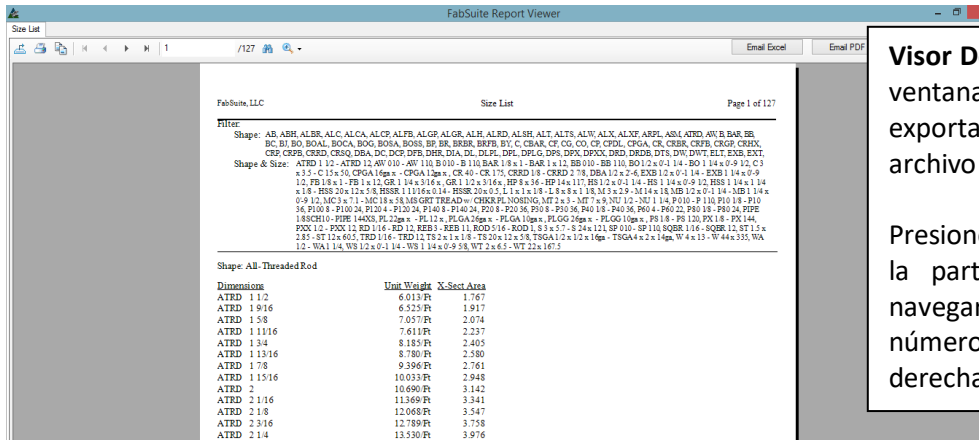
Presione ‘Hacer Reporte’ o pulse F4 en el teclado para abrir la ventana ‘Reportar Avance’.

Reportar Avance – Esta ventana permite reportar selecciones.

Resalte un reporte de la lista, y luego presione ‘Ver’ al lado izquierdo de la ventana para abrir la ventana Visor de Reporte



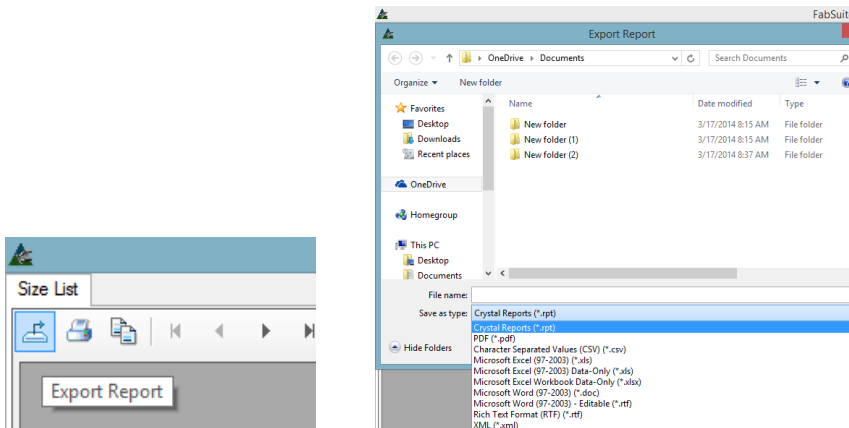
Se puede enviar Reportes por email en formato Excel o PDF, exportados e impresos desde el Visor de Reportes.



Visor De Reportes – Mientras esté en esta ventana, los reportes pueden ser impresos, exportados o enviados por email como archivo Excel o PDF

Presione las flechas que se encuentran en la parte superior de la pantalla para navegar por las páginas, o introduzca el número de páginas en el campo a la derecha de las flechas

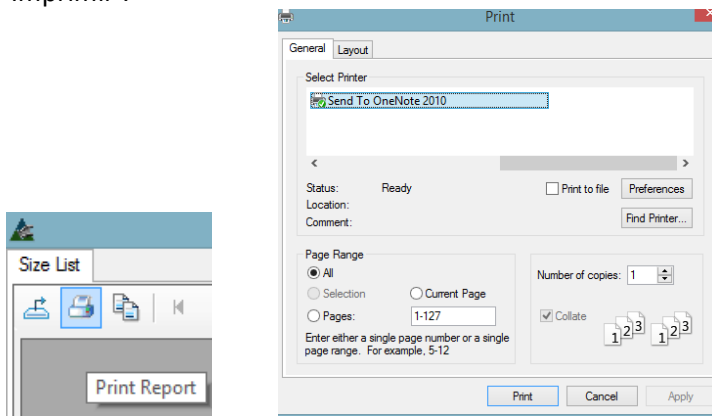
Exportar Reporte – Presione el ícono Exportar en la parte superior izquierda de la ventana para abrir la ventana Exportar Reporte. Vaya a donde el archivo será guardado, dele un nombre al archivo, y luego presione la flecha a la derecha del campo 'Guardar Como Tipo', luego resalte y seleccione el tipo del formato.



Presione 'Guardar' en la parte inferior derecha de la ventana para exportar una copia del reporte

El ejemplo de la derecha muestra los muchos tipos de archivos disponibles para cuales convertir y guardar el archivo.

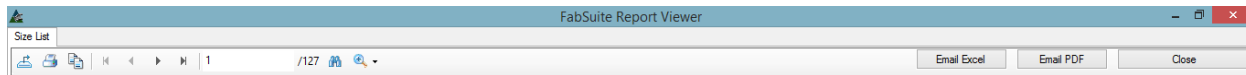
Imprimir Reporte – Presione el ícono 'Imprimir' en la parte superior de la ventana Visor de Reporte para abrir la ventana 'Imprimir':



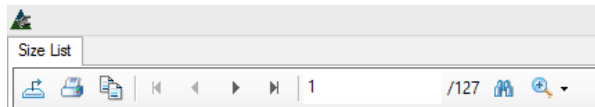
Mientras esté en la ventana 'Imprimir', resalte y seleccione la impresora, introduzca el rango de la Página y cree cualquier otra configuración.

Al terminar, presione el botón 'Imprimir' para imprimir el reporte seleccionado.

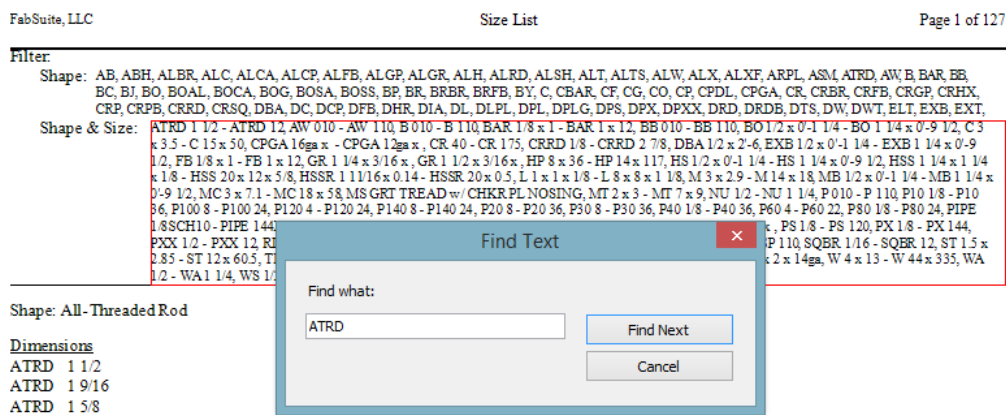
Navegación en Página de Reporte – Mientras esté en esta ventana, presione las flechas ubicadas en la parte superior del visor o introduzca el número de página en el campo abierto a la izquierda de la cantidad de páginas.



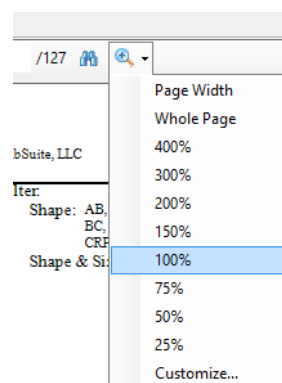
Encontrar Texto – Mientras esté en la ventana Visor De Reporte, haga clic en los binoculares para abrir la ventana 'Encontrar Texto'.



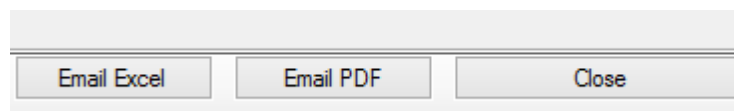
El texto disponible en el documento será enmarcado en rojo.



Ver Configuración – Mientras esté en la ventana Visor de Reporte, haga clic en la lupa con el signo "+" para cambiar el tamaño de la vista del documento.



Envíe documentos de reportes como una hoja de cálculo Excel o en formato PDF fuera de FabSuite. Esta es una función muy útil para usuarios de Microsoft Outlook, ya que el programa abrirá el mensaje de email con el documento ya adjunto.

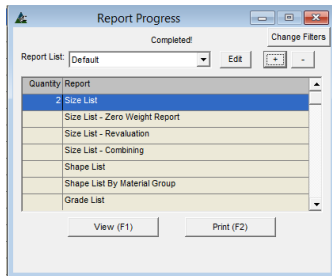


Email Excel – Presione el botón 'Email Excel' para enviar una hoja de cálculo Excel de este reporte por correo Outlook. Cuando el reporte esté listo, el icono para Outlook parpadeará en la parte inferior de la pantalla. Haga clic para abrir, añadir o editar la información de correo electrónico y envíe.

Email PDF – Presione el botón 'Email PDF' para enviar una copia en PDF de este reporte por correo Outlook. Cuando el informe esté listo, el icono para Outlook parpadeará en la parte inferior de la pantalla. Haga clic para abrir, añadir o editar la información de correo electrónico y envíe.

Cerrar – Presione el botón 'Cerrar' o haga clic en la 'X' roja en la parte superior derecha de la ventana para volver a la ventana 'Reportar Avance'. Haga clic en la 'X' roja en la parte superior derecha de la ventana Reportar Avance para cerrar, y volver a la ventana de Mantenimiento Sección/Calidad/Tamaño.

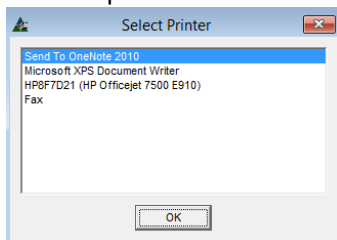
Al volver a la ventana 'Reportar Avance', realice lo siguiente para imprimir reportes:



Imprimir – Para imprimir el reporte, primero, resalte un reporte de la lista.

Presione el botón '+' en la parte superior derecha de la ventana para indicar la cantidad a imprimir. Presione 'Imprimir' o F2 en el teclado.

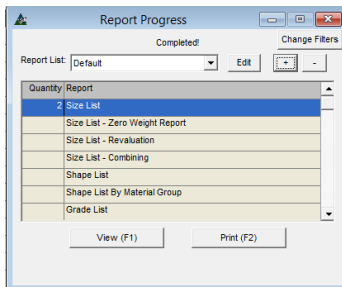
Ventana para Seleccionar Impresora:



La ventana Seleccionar Impresora se abrirá

Resalte la selección de Impresora y luego presione 'OK' para imprimir. La ventana para Seleccionar Impresora se cerrará, volviendo a la de Reportar Avance.

Tipos de Reporte – Mientras esté en la ventana 'Reportar Avance', presione el botón 'Editar' en la parte superior derecha, para abrir la ventana 'Tipos de Reporte'. Use la ventana para administrar reportes.

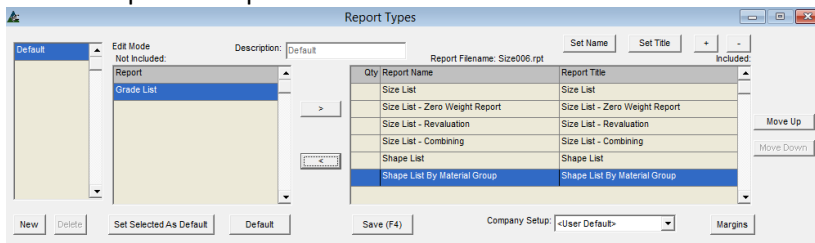


Mientras esté en la ventana Tipos De Reporte, se pueden crear nuevos nombres y títulos para los nuevos reportes.

Se pueden mover los artículos del reporte hacia arriba y abajo en la lista para que los favoritos puedan estar en la parte superior.

Se pueden restaurar los márgenes y la configuración por defecto se puede guardar por usuario.

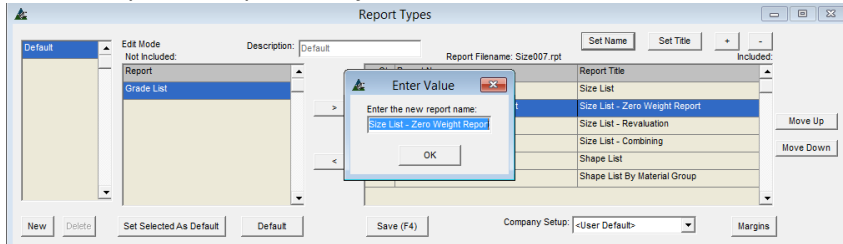
Ventana Tipos De Reporte:



Seleccionar Reportes – Resalte un artículo del lado 'Incluido' o 'No Incluido' de la ventana, y luego haga clic en las flechas del medio para moverlos.

Los reportes listados como 'Incluidos' están disponibles en la ventana 'Reportar Avance'.

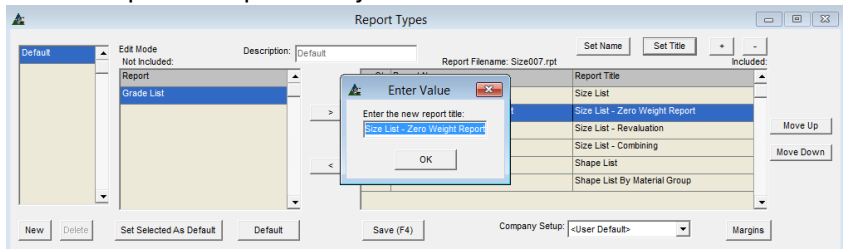
Ventana Tipos de Reporte – Fijar Nombre:



Fijar Nombre – Resalte un artículo de la lista, y haga clic en el botón 'Fijar Nombre' para abrir la ventana 'Introducir Valor'.

Haga clic en el campo 'Introducir el Nuevo Nombre del Reporte', borre el contenido, introduzca el Nuevo nombre, y luego presione 'OK' para guardar.

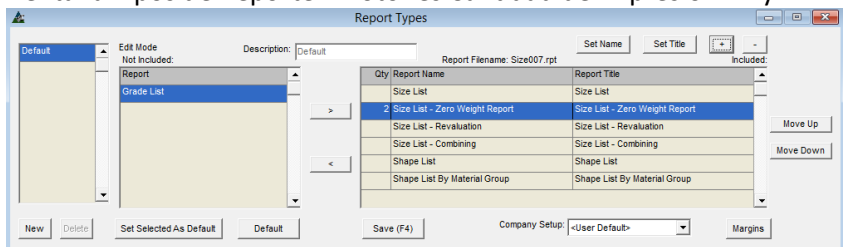
Ventana Tipos de Reporte – Fijar Título:



Fijar Título – Resalte un artículo de la lista, y presione el botón 'Fijar Título' para abrir la ventana 'Introducir Valor'.

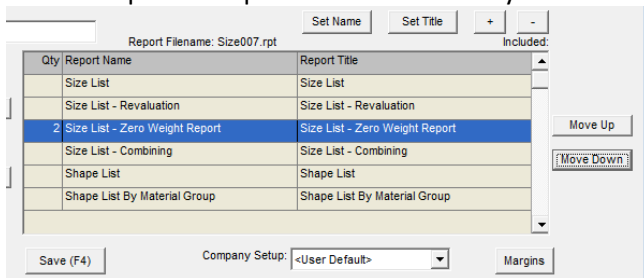
Haga clic en el campo 'Introducir Nuevo Título del Reporte', borre el contenido, introduzca un Nuevo Título, y luego presione 'OK' para guardar.

Ventana Tipos de Reporte – Botones Cantidad de Impresión '+' y '-'



Botones Cantidad de Impresión '+' y '-' – Resalte un artículo de la lista, y luego haga clic en '+' o '-' para introducir la cantidad de reportes a imprimirse y luego presione 'Guardar'.

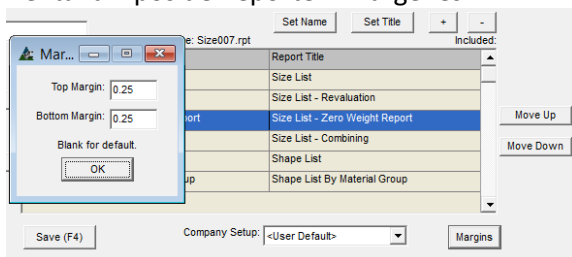
Ventana Tipos de Reporte – Mover Arriba y Mover Abajo:



Mover Arriba y Mover Abajo – Primero, resalte un reporte de la lista y luego presione 'Mover Arriba' o 'Mover Abajo' para cambiar la ubicación del reporte.

Este mismo orden de la lista aparecerá en la ventana Reportar Avance

Ventana Tipos de Reporte – Márgenes

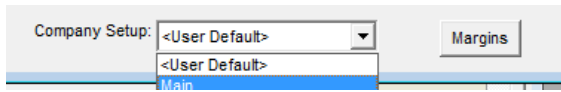


Márgenes – Resalte un artículo de la lista y luego haga clic en el botón 'Márgenes' para abrir la ventana Márgenes.

Haga clic en el campo abierto al lado derecho de 'Margen Superior' y 'Margen Inferior' para introducir la dimensión decimal a utilizar.

Presione 'OK' para volver a la ventana Tipos de Reporte.

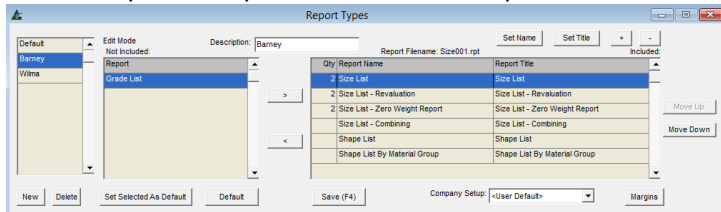
Configurar Empresa – Haga clic en la flecha a la derecha del campo ‘Configurar Empresa’, y luego seleccione una empresa para la cual se guardarán los ajustes.



Use la función ‘Configurar Empresa’ para crear reportes que necesitan la dirección de retorno de una empresa diferente en el sistema.

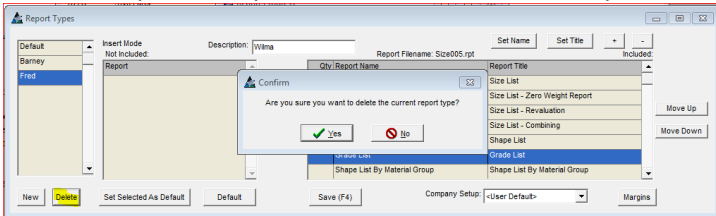
Lista Definida por Usuario – Presione ‘Nuevo’ en la parte inferior izquierda de la ventana, y luego introduzca un nombre en el campo ‘Descripción’. Presione ‘Guardar’ o pulse F4 en el teclado para guardar.

Ventana Tipos de Reporte – Lista Definida por Usuario



Cree una configuración personalizada por el usuario con la función de ‘Lista Definida por Usuario’. Los ajustes realizados y guardados para un usuario no afectará la forma en la que otros utilizan y ven informes en el sistema.

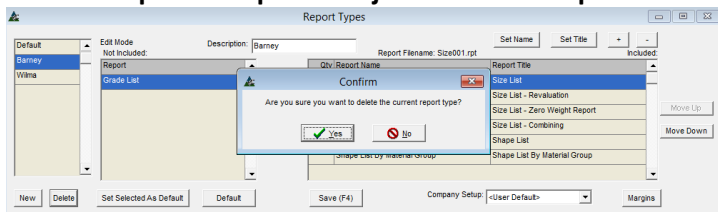
Ventana Tipos de Reporte – Borrar ‘Lista Definida por Usuario’



Borrar – En la ventana Tipos de Reporte, resalte un artículo ‘Definido por Usuario’ en la lista y luego presione ‘Borrar’ para eliminarlo.

La ventana ‘Confirmar’ se abrirá, presione ‘SÍ’ para continuar borrando, o ‘No’ para volver a la ventana Tipos De Reportes.

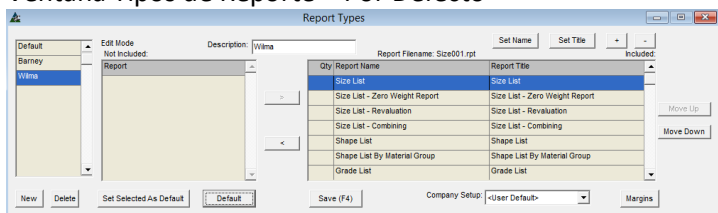
Ventana Tipos de Reporte – Fijar Seleccionado por Defecto



Fijar Seleccionado por Defecto – Resalte un artículo de la lista y luego presione ‘Fijar Seleccionado por Defecto’, para abrir la ventana ‘Confirmar’.

Presione ‘SÍ’ para continuar o ‘No’ para volver a la ventana Tipos de Reporte.

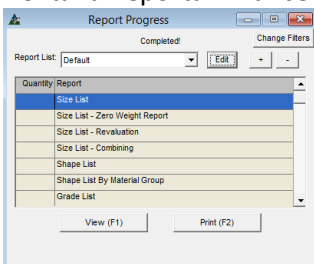
Ventana Tipos de Reporte – Por Defecto



Por Defecto – En la ventana Tipos de Reporte, presione ‘Por Defecto’ para restaurar la configuración por defecto.

Guardar - Presione ‘Guardar’ para confirmar los cambios, luego haga clic en la ‘X’ roja en la esquina superior derecha para volver a la ventana Reportar Avance.

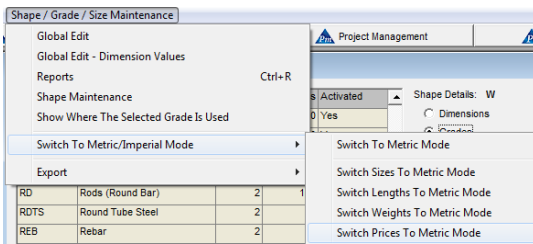
Ventana Reportar Avance:



Haga clic en la ‘X’ roja para cerrar la ventana ‘Tipos de Reporte’, y volver a la ventana Reportar Avance.

Haga clic en la ‘X’ roja en la ventana Reportar Avance para volver a la ventana Mantenimiento de Sección/Calidad/ Tamaño.

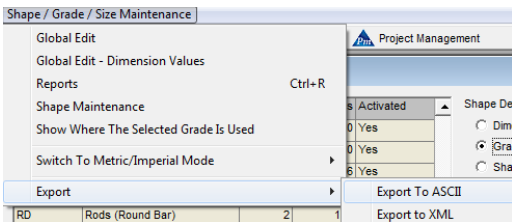
Cambiar a Modo Métrico/Imperial – En la ventana Mantenimiento Sección/Calidad/Tamaño, haga clic en el menú desplegable, y desplácese hacia abajo para seleccionar 'Cambiar a Modo Métrico/Imperial', y luego seleccione un artículo del menú extendido.



Use la función 'Cambiar a Modo Métrico/Imperial' cuando es necesario cambiar la forma de ver la información de la sección.

Las opciones están disponibles para cambiar todas las condiciones o sólo ciertos aspectos de la sección, a métrico o imperial

Exportar – Mientras esté en la ventana Mantenimiento Sección/Calidad/Tamaño, haga clic en el menú desplegable, y desplácese hacia abajo para seleccionar 'Cambiar a Modo Métrico/Imperial', y luego haga clic para seleccionar un artículo del menú extendido.



Use esta función para exportar secciones específicas, o todas las secciones a formato ASCII o XML.

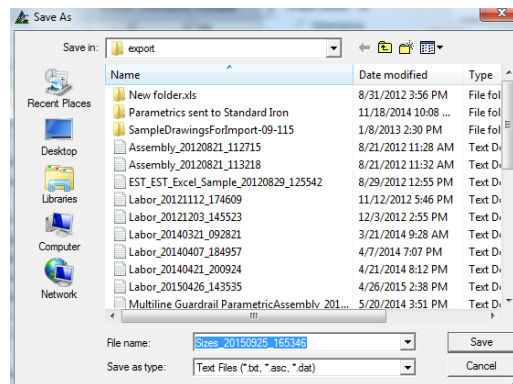
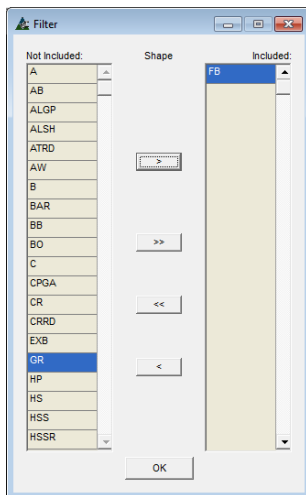
La Exportación de información de la sección es muy útil para hacer cambios de identificación de sección, manteniendo todos los datos de los programas específicos.

Por ejemplo, digamos que un usuario quiere cambiar una abreviatura de la sección del material para FB (Barra plana) para que se lea como FL (también un indicador para Barra Plana).

Este cambio se puede hacer fuera de FabSuite como un archivo ASCII.

Después de las revisiones, esa misma lista se puede importar de nuevo a FabSuite.

Luego de hacer clic en la Selección Exportar, Se abrirá la Ventana Filtro:



Luego de hacer clic en las selecciones, presione 'OK' en la parte inferior de la ventana para abrir la de 'Guardar Como'.

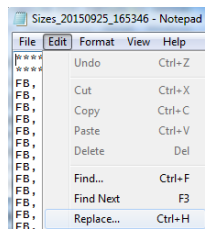
El archivo se puede guardar en cualquier parte del sistema. Haga clic en el botón 'Guardar' para continuar.

El ejemplo de la izquierda muestra que sólo las formas FB se han seleccionado.

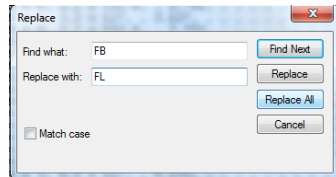
Editando un archivo ASCII:

Archivo ASCII abierto

En Bloc de Notas:



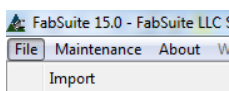
Ventana 'Reemplazar':



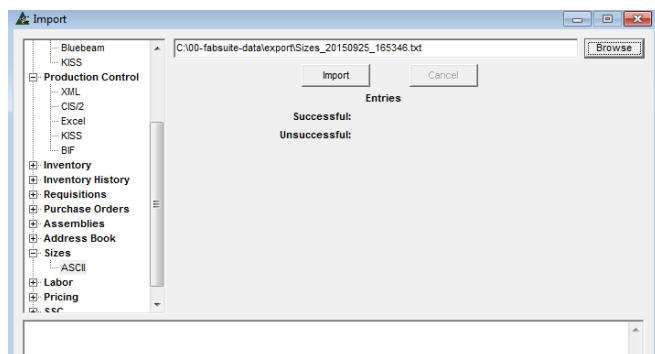
Busque el archivo guardado y ábralo en el Bloc de notas. Presione el botón Editar en la parte superior izquierda de la ventana. Desplácese y haga clic en "Reemplazar", para abrir la ventana 'Reemplazar'.

Introduzca una Abreviatura para Sección de Material, en este caso, FB, en el campo 'Buscar', y luego ingrese FL en el campo 'Reemplazar Con'. Presione 'Reemplazar Todo' y luego guarde el archivo.

Al volver a FabSuite, presione 'Archivo', y luego seleccione 'Importar', para abrir la ventana importar:



Ventana Importar:



En la ventana Importar, desplácese a la selección para 'Tamaños', y luego haga clic en la opción ASCII.

Haga clic en el botón "Examinar" en la parte superior derecha de la ventana para buscar y seleccionar el archivo modificado.

Presione 'Importar' para continuar.

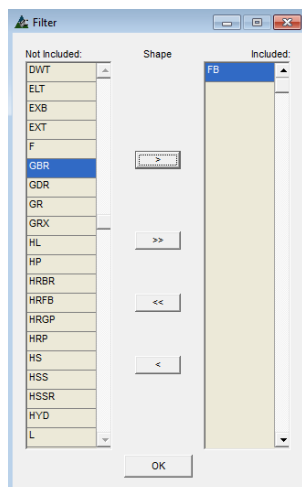
La ventana Filtro se abrirá. Mueva todos los artículos al lado No Incluido, y luego resalte y seleccione la sección que está siendo reemplazada por una nueva lista.

Presione la flecha para mover el artículo hacia el lado Incluido. Haga clic en OK para continuar.

La nueva lista de secciones ha sido importada.

Haga clic en una 'X' roja en la parte superior derecha de la ventana Importar para cerrar.

Ventana Filtro:



Con esto concluye la lista de instrucciones para Secciones / Calidad / Tamaños, versión 15.0